

F FENTON

FPS12 Portable Sound System

Ref. nr.: 170.033



**INSTRUCTION MANUAL
INSTRUKCJA OBSŁUGI**

V1.1

Congratulations to the purchase of this Fenton product. Please read this manual thoroughly prior to using the unit in order to benefit fully from all features.

Read the manual prior to using the unit. Follow the instructions in order not to invalidate the warranty. Take all precautions to avoid fire and/or electrical shock. Repairs must only be carried out by a qualified technician in order to avoid electrical shock. Keep the manual for future reference.

- Prior to using the unit, please ask advice from a specialist. When the unit is switched on for the first time, some smell may occur. This is normal and will disappear after a while.
- The unit contains voltage carrying parts. Therefore do NOT open the housing.
- Do not place metal objects or pour liquids into the unit. This may cause electrical shock and malfunction.
- Do not place the unit near heat sources such as radiators, etc. Do not place the unit on a vibrating surface. Do not cover the ventilation holes.
- The unit is not suitable for continuous use.
- Be careful with the mains lead and do not damage it. A faulty or damaged mains lead can cause electrical shock and malfunction.
- When unplugging the unit from a mains outlet, always pull the plug, never the lead.
- Do not plug or unplug the unit with wet hands.
- If the plug and/or the mains lead are damaged, they need to be replaced by a qualified technician.
- If the unit is damaged to such an extent that internal parts are visible, do NOT plug the unit into a mains outlet and DO NOT switch the unit on. Contact your dealer. Do NOT connect the unit to a rheostat or dimmer.
- To avoid fire and shock hazard, do not expose the unit to rain and moisture.
- All repairs should be carried out by a qualified technician only.
- Connect the unit to an earthed mains outlet (220-240Vac/50Hz) protected by a 10-16A fuse.
- During a thunderstorm or if the unit will not be used for a longer period of time, unplug it from the mains. The rule is: Unplug it from the mains when not in use.
- If the unit has not been used for a longer period of time, condensation may occur. Let the unit reach room temperature before you switch it on. Never use the unit in humid rooms or outdoors.
- To prevent accidents in companies, you must follow the applicable guide lines and follow the instructions.
- Do not repeatedly switch the fixture on and off. This shortens the life time.
- Keep the unit out of the reach of children. Do not leave the unit unattended.
- Do not use cleaning sprays to clean switches. The residues of these sprays cause deposits of dust and grease. In case of malfunction, always seek advice from a specialist.
- Do not force the controls.
- This unit is with speaker inside which can cause magnetic field. Keep this unit at least 60cm away from computer or TV.
- If this unit have a built-in lead-acid rechargeable battery. Please recharge the battery every 3 months if you are not going to use the unit for a long period of time. Or the battery may be damaged.
- If the battery is damaged please replace with same specifications battery. And dispose the damaged battery environment friendly.
- If the unit has fallen, always have it checked by a qualified technician before you switch the unit on again.
- Do not use chemicals to clean the unit. They damage the varnish. Only clean the unit with a dry cloth.
- Keep away from electronic equipment that may cause interference.
- Only use original spares for repairs, otherwise serious damage and/or dangerous radiation may occur.
- Switch the unit off prior to unplugging it from the mains and/or other equipment. Unplug all leads and cables prior to moving the unit.
- Make sure that the mains lead cannot be damaged when people walk on it. Check the mains lead before every use for damages and faults!
- The mains voltage is 220-240Vac/50Hz. Check if power outlet match. If you travel, make sure that the mains voltage of the country is suitable for this unit.
- Keep the original packing material so that you can transport the unit in safe conditions.



This mark attracts the attention of the user to high voltages that are present inside the housing and that are of sufficient magnitude to cause a shock hazard.



This mark attracts the attention of the user to important instructions that are contained in the manual and that he should read and adhere to.

The unit has been certified CE. It is prohibited to make any changes to the unit. They would invalidate the CE certificate and their guarantee!

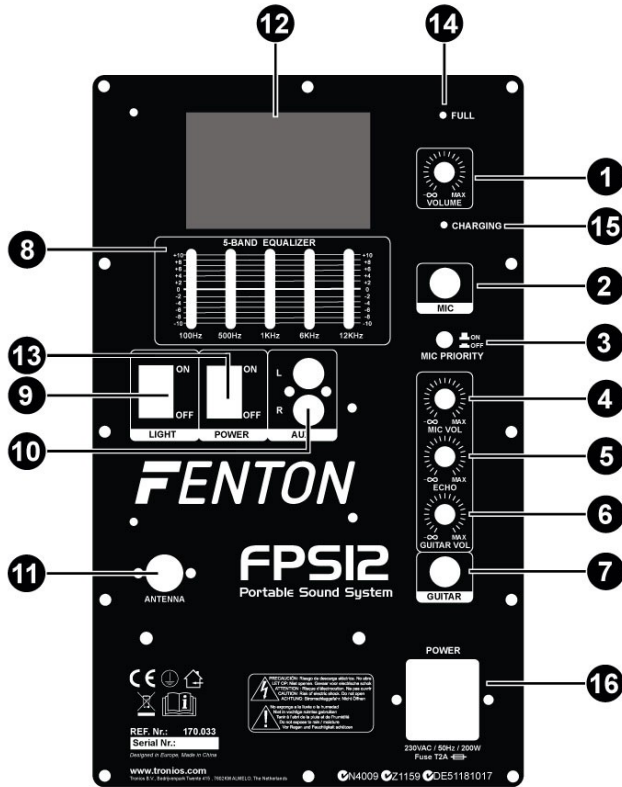
NOTE: To make sure that the unit will function normally, it must be used in rooms with a temperature between 5°C/41°F and 35°C/95°F.



Electric products must not be put into household waste. Please bring them to a recycling centre. Ask your local authorities or your dealer about the way to proceed. The specifications are typical. The actual values can slightly change from one unit to the other. Specifications can be changed without prior notice.

Do not attempt to make any repairs yourself. This would invalid your warranty. Do not make any changes to the unit. This would also invalid your warranty. The warranty is not applicable in case of accidents or damages caused by inappropriate use or disrespect of the warnings contained in this manual. Fenton cannot be held responsible for personal injuries caused by a disrespect of the safety recommendations and warnings. This is also applicable to all damages in whatever form.

REAR PANEL



1. Master volume control
2. Microphone input Jack 6.35mm connector
3. Microphone priority On/Off
4. Microphone volume control
5. Echo effect control
6. Guitar volume control
7. Guitar input Jack 6.35mm connector
8. Equalizer
9. Light On/Off
10. Aux input RCA connector
11. Antenna for wireless microphone
12. Media player
13. Power ON/OFF switch
14. LED indicator battery full charge
15. LED indicator battery charge
16. AC Power input 230Volt

MEDIA PLAYER

II START/PAUSE: Press key to switch between pause or playing.

⇌ MP3/AUX/BT-MODE: Press key to switch between MP3 player, Aux input or Bluetooth.

⏮ REPEAT: Press key for repeating of single track or all tracks.

USB FLASH DRIVE

⏮ PREVIOUS TRACK / VOL-: Press key to select the previous track for playing. The volume will be reduced by pressing the key for longer than 3seconds.

⏭ NEXT TRACK / VOL+: Press key to select the next track for playing. The volume will be increased by pressing the key for longer than 3 seconds.

USB or SD/MMC: Insert USB flash drive, SD/MMC card with MP3 files into the interface.

When you use the built-in MP3 player, you must format your USB flash drive to FAT-32 format on the computer, then copy the MP3 files on your USB flash drive. When reading the USB flash drive, MP3 player will play the files in order as they are stored.

Record Instructions.

Press "REPLAY REC" for 5 seconds to start recording, press "REPLAY REC" again to stop recording. Only wireless and wired mic are recorded (WAV, 65kbps).

OPERATIONS INSTRUCTIONS

Make sure the volume control is minimal. Plug one end of the AC cord provided into the AC input jack (16) on rear side of the portable sound system. Then plug the other end of AC cord into AC power outlet. Turn on the unit using the main power switch (13).

Rechargeable Battery

This unit can be powered internally using the built-in rechargeable battery. When AC power is connected, CHARGE LED indicator will light red. The rechargeable battery is being charged. If FULL LED indicator light green, the battery is fully charged and ready to power the unit alone.

Turn off the power switch and disconnect the AC power. Turn the unit back "ON" and the rechargeable battery will power the unit alone.

Note: Turning off the unit power switch will allow the battery to be charged more quickly.

ATTENTION:

⚠ Before the device the first time is actuated, please charge the battery at least 12 hours and max. 72 hours!

⚠ Battery should be regularly charged. For optimal battery life the battery should be charged at least 1x per month.



Please note that if you do not load within 6 weeks, the battery becomes defective !!

**TECHNICAL SPECIFICATION / TECHNISCHE SPECIFICATIE / TECHNISCHE DATEN /
ESPECIFICACIONES TÉCNICAS / SPÉCIFICATIONS TECHNIQUES**

Rated voltage	: AC 240V~ 50Hz
Battery	: 12V / 4.5Ah
Output power	: 250W
Frequency Response	: 50Hz - 20kHz
Woofer size inch	: 12"
Card reader memory medium	: USB / SD
Wireless Microphone	: 200.175MHz
Fuse	: F1A
Weight (per unit)	: 9,7Kg
Dimensions per unit	: 310 x 360 x 570mm

The specifications are typical. The actual values can slightly change from one unit to the other. Specifications can be changed without prior notice.

Gratulujemy zakupu urządzenia marki Fenton. Proszę o przeczytanie instrukcji przed użyciem urządzenia, aby jak najlepiej móc wykorzystać jego możliwości.

Przeczytaj tę instrukcję przed pierwszym użyciem urządzenia. Postępuj zgodnie z instrukcją, aby nie utracić gwarancji. Zwróć uwagę na wszystkie ostrzeżenia, aby uniknąć pożaru lub/oraz porażenia prądem. Naprawy mogą być przeprowadzane jedynie przez autoryzowany serwis. Zatrzymaj tę instrukcję na wypadek potrzeby w przyszłości.

- Przed użyciem skonsultuj się ze specjalistą. Podczas pierwszego użycia urządzenie może wydzielić specyficzny zapach. To zupełnie normalne, zniknie po chwili.
- Urządzenie posiada podzespoły przewodzące prąd. Nie otwieraj obudowy urządzenia.
- Nie umieszczaj metalowych obiektów ani płynów w urządzeniu. Może to spowodować porażenie prądem lub uszkodzenie sprzętu.
- Nie umieszczaj w pobliżu takich źródeł ciepła jak grzejnik itd. - - Nie umieszczaj urządzenia na wibrującej powierzchni. Nie zasłaniaj kanałów wentylacyjnych.
- Urządzenie nie jest przeznaczone do ciągłej pracy.
- Pamiętaj, aby nie uszkodzić przewodu zasilającego. - Uszkodzony przewód zasilający może spowodować porażenie prądem lub uszkodzenie sprzętu.
- Podczas wyjmowania wtyczki z gniazdka zawsze ciągnij za wtyczkę, nie za kabel.
- Nie wtykaj kabla mając mokre dłonie.
- Jeśli wtyczka lub/oraz kabel zasilający jest uszkodzony, musi być wymieniony przez wykwalifikowaną osobę.
- Jeśli urządzenie jest uszkodzone na tyle, że widoczne są części wewnętrzne, nie podłączaj sprzętu do gniazdka, ani go nie uruchamiaj. Skontaktuj się z dystrybutorem. Nie podłączaj urządzenia do opornika bądź dimmera.
- Aby uniknąć porażenia prądem, nie wystawiaj urządzenia na działanie warunków atmosferycznych ani na wilgoć.
- Sprzęt może być naprawiany tylko w autoryzowanym serwisie.
- Podłączaj urządzenie do uziemionego źródła zasilania (220-240Vac/50Hz) z bezpiecznikiem 10-16A.
- Podczas burzy lub w sytuacjach, gdy urządzenie nie jest używane przez dłuższy czas, odłącz je od gniazdka. Zasada brzmi: odłącz sprzęt od gniazdka, gdy go nie używasz.
- Jeśli urządzenie nie było używane przez dłuższy czas, może wystąpić kondensacja. Pozwól na to, aby sprzęt osiągnął temperaturę pokojową. Nigdy nie używaj w wilgotnych pomieszczeniach, bądź na zewnątrz.
- Podczas użytkowania znacznie wzrasta temperatura obudowy. Nie dotykaj jej w czasie pracy, bądź natychmiast po wyłączeniu urządzenia.
- Aby uniknąć wypadków w pracy, wykonuj polecenia zawarte w tej instrukcji.
- Zabezpiecz urządzenie dodatkowym łańcuchem bezpieczeństwa. Używaj wysokiej jakości haków. Upewnij się, że nikt nie stoi w pobliżu okolicy montażu. Montuj sprzęt w odległości co najmniej 50cm od materiałów łatwopalnych i zachowuj co najmniej 1m wolnej przestrzeni z każdej strony, aby zapewnić odpowiednie chłodzenie
- Urządzenie posiada diody LED wysokiej mocy. Nie patrz bezpośrednio na diody, aby nie uszkodzić wzroku.
- Nie włączaj i wyłączaj urządzenia co chwilę. Skraca to jego żywotność.
- Trzymaj z dala od dzieci. Nie zostawiaj sprzętu bez opieki.
- Nie używaj spray'ów do czyszczenia przełączników. To powoduje osiadanie się kurzu oraz tłuszczu. W przypadku usterki zasięgnij rady u specjalisty. Obsługuj urządzenie mając czyste ręce.
- Nie naciskaj przycisków z zbyt dużą siłą.
- Jeśli urządzenie upadnie, przed kolejnym włączeniem zawsze musi być sprawdzone przez wykwalifikowanego technika.
- Nie używaj chemikaliów do czyszczenia obudowy. Niszczą one lakier. Dokonuj czyszczenia za pomocą suchej szmatki.
- Trzymaj z dala od innej elektroniki, która może spowodować zakłócenia.
- Podczas serwisu używaj tylko oryginalnych części. W innym przypadku może nastąpić poważne uszkodzenie sprzętu, lub niebezpieczne promieniowanie.
- Wyłącz urządzenie przed wyciągnięciem kabla zasilającego. Odłącz wszystkie kable przed przenoszeniem sprzętu.
- Upewnij się, że nikt nie uszkodzi kabla zasilającego. Sprawdź przed każdym użyciem, czy kabel zasilający nie nosi znamion uszkodzenia.
- Urządzenie może pracować przy napięciu 220-240Vac/50Hz. - Jeśli podróżujesz ze sprzętem, sprawdź, czy możesz je bezpiecznie podłączyć do prądu.
- Zachowaj oryginalny karton, aby móc transportować urządzenie w bezpiecznych warunkach.



Ten znak zwraca uwagę użytkownika na wysokie napięcie, które jest obecne w środku obudowy urządzenia. Napięcie jest wystarczające, aby porazić użytkownika.



Ten znak zwraca uwagę użytkownika do ważnych informacji, które znajdują się w instrukcji. Informacje te powinny być przeczytane oraz uwzględnione w codziennym użytkowaniu

Urządzenie posiada certyfikat CE. **Nie wolno** wprowadzać żadnych zmian w urządzeniu. Każda modyfikacja sprzętu spowoduje utratę certyfikatu CE oraz gwarancji!

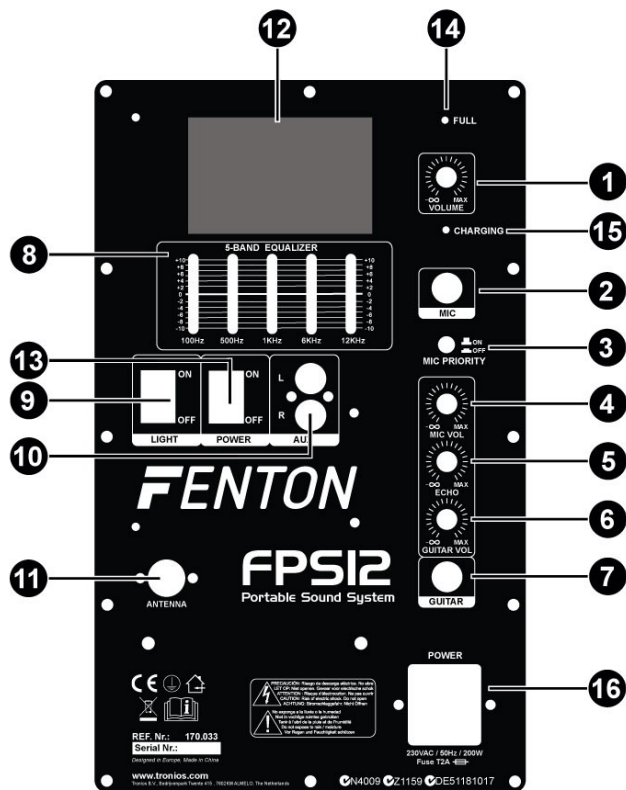
UWAGA: Urządzenie może funkcjonować w pomieszczeniach o temperaturze pomiędzy 5°C/41°F oraz 35°C/95°F.



WAŻNA INFORMACJA: Urządzenia elektryczne muszą być składowane w miejscach do tego przeznaczonych. Sprawdź, gdzie w Twojej okolicy znajduje się najbliższe centrum recyklingu. Specyfikacja techniczna poszczególnych urządzeniach może się nieznacznie różnić. Specyfikacja może ulec zmian bez powiadomień.

Nie próbuj dokonywać żadnych napraw samodzielnie, to spowoduje unieważnienie gwarancji. Gwarancja nie dotyczy uszkodzeń spowodowanych niewłaściwym użytkowaniem sprzętu, niezgodnie z instrukcją. Fenton nie jest odpowiedzialny za uszczerbek na zdrowiu oraz kontuzje spowodowane niestosowaniem się do zaleceń bezpieczeństwa. Dotyczy to wszelakich uszkodzeń.

PANEL TYLNY



1. Główne pokrętko głośności
2. Wejście mikrofonowe Jack 6,3mm
3. Priorytet mikrofonu On/Off
4. Pokrętko głośności mikrofonu
5. Pokrętko efektu echo
6. Pokrętko głośności gitary
7. Wejście gitarowe Jack 6,3mm
8. Korektor graficzny
9. Efekt LED On/Off
10. Wejście Aux RCA (cinch)
11. Antena dla mikrofonu bezprzewodowego
12. Odtwarzacz MP3
13. Włącznik zasilania
14. Wskaźnik LED informujący o pełnym naładowaniu
15. Wskaźnik ładowania baterii
16. Gniazdo zasilania 230V

ODTWARZACZ MP3

⏮ **START/PAUSE:** Naciśnij, aby rozpocząć lub wstrzymać odtwarzanie.

↔ **MP3/AUX/BT-MODE:** Naciśnij, aby przełączyć się pomiędzy trybem MP3, AUX lub Bluetooth.

🔄 **REPEAT:** Naciśnij, aby powtarzać pojedynczy lub wszystkie utwory.

USB FLASH DRIVE

⏮ **PREVIOUS TRACK / VOL-:** Naciśnij, aby powrócić do poprzedniego utworu. Przytrzymanie tego przycisku przez ponad 3 sekundy spowoduje zmniejszenie głośności.

⏭ **NEXT TRACK / VOL+:** Naciśnij, aby przejść do następnego utworu. Przytrzymanie tego przycisku przez ponad 3 sekundy spowoduje zwiększenie głośności.

USB or SD/MMC: Służą do podłączenia pamięci zewnętrznej USB, kart pamięci SD/MMC z plikami MP3.

Aby używać wbudowanego odtwarzacza MP3, musisz sformatować pamięć USB zgodnie z systemem plików FAT32, a następnie skopiować z komputera utwory MP3 na pamięć. Pliki będą odtwarzane zgodnie z kolejnością, z jaką znalazły się w pamięci USB.

Instrukcje nagrywania

Naciśnij „REPLAY REC” przez 5 sekund, aby zacząć nagrywać. Naciśnij ponownie „REPLAY REC”, aby zatrzymać nagrywanie. Nagrane zostaną tylko mikrofony (przewodowe i bezprzewodowe @ WAV 65 kbps).

INSTRUKCJA OBSŁUGI

Upewnij się, że poziom głośności jest minimalny. Podłącz jedną z końcówek kabla zasilającego do gniazda w kolumnie, które znajduje się na panelu tylnym (16). Następnie podłącz drugą końcówkę kabla zasilającego do gniazdka. Uruchom urządzenie za pomocą przycisku ON/OFF (13).

Akumulator wielokrotnego ładowania

Urządzenie może być zasilane za pomocą wbudowanego akumulatora wielokrotnego ładowania. Kiedy kabel zasilający jest podłączony, zaświeci się czerwona dioda CHARGE. Oznacza to, że akumulator się ładuje. Jeśli zapali się zielona dioda, oznacza to, że akumulator się naładował oraz może pracować bez zasilania zewnętrznego.

Wyłącz urządzenie oraz odłącz kabel zasilania. Uruchom urządzenie ponownie, a akumulator zacznie zasilać kolumnę.

Uwaga: Ładowanie wyłączonego urządzenia trwa znacznie krócej!

OSTRZEŻENIE:



Przed pierwszym użyciem urządzenia, naładuj akumulator przez co najmniej 12 godzin i nie więcej niż 72 godziny!



Akumulator powinien być ładowany regularnie. Aby zoptymalizować żywotność baterii, ładuj ją raz na miesiąc.



UWAGA! Bateria nieużywana przez 6 miesięcy może okazać się niezdatna do użycia!

**TECHNICAL SPECIFICATION / TECNISCHE SPECIFICATIE / TECHNISCHE DATEN /
ESPECIFICACIONES TÉCNICAS / SPÉCIFICATIONS TECHNIQUES / SPECYFIKACJA
TECHNICZNA**

Rated voltage	: AC 240V~ 50Hz
Battery	: 12V / 4.5Ah
Output power	: 250W
Frequency Response	: 50Hz - 20kHz
Woofers size inch	: 12"
Card reader memory medium	: USB / SD
Wireless Microphone	: 200.175MHz
Fuse	: F1A
Weight (per unit)	: 9,7Kg
Dimensions per unit	: 310 x 360 x 570mm

The specifications are typical. The actual values can slightly change from one unit to the other. Specifications can be changed without prior notice.



tronios
Sound & Light



R&TTE Declaration of Conformity

Manufacturer: TRONIOS BV
Bedrijvenpark Twente 415
7602 KM – ALMELO
+31(0)546589299
+31(0)546589298
The Netherlands

Product number: 170.033

Product Description: FPS12 Portable Sound System

Trade Name: FENTON

Regulatory Requirement: EN 60065:2002+A1:2006+A11:2008+A2:2010+A12:2011
EN 301489-1: 2011-09
EN 301489-3: 2013-08
EN 300422-1: 2011-08
EN 300422-2: 2011-08
EN 300328
EN 62479: 2010

The product meets the requirements stated in Directives 2006/95 and 2004/108/EC and conforms to the above mentioned Declarations.

Almelo,
23-11-2015

Name : *B. Kusters*
Controller regulations

Signature :

Specifications and design are to change without prior notice..

www.tronios.com

Copyright © 2015 by TRONIOS the Netherlands